



あなた、家族、地域の命を土砂災害から守るためのポイント

ポイント1 原則は **早い段階で安全な場所へ逃げ遅れたら その場そのときで最も安全な場所へ**

ポイントを確認し、具体的な避難を考えましょう

ポイント2 情報にしがたい適切に避難

京都市 CITY OF KYOTO

ポイント2 情報にしがたい適切に避難

土砂災害や洪水災害などの危険性が高まった地域には、避難情報が発令されますので、その地域にいる方は、早めに避難しましょう。しかし、局地的な雨の場合には、避難情報が出ない場合があります。避難情報が無くても、いつもと違うと感じたら避難しましょう。

ポイント1 原則は **早い段階で安全な場所へ逃げ遅れたら その場そのときで最も安全な場所へ**

早い段階で安全な場所へ避難することが大原則ですが、逃げ遅れてしまった場合には、その場そのときの状況で最も安全と思われる場所で身を守りましょう。

原則 / 早い段階で安全な場所へ

早い段階で安全な場所へ避難することが大原則です。

早い段階で安全な場所へ避難することが大原則です。

早い段階で安全な場所へ避難することが大原則です。

早い段階で安全な場所へ避難することが大原則です。

逃げ遅れたら / その場そのときで最も安全な場所へ

その場そのときで最も安全な場所へ避難することが大原則です。

その場そのときで最も安全な場所へ避難することが大原則です。

その場そのときで最も安全な場所へ避難することが大原則です。

その場そのときで最も安全な場所へ避難することが大原則です。

注意

● 浸水の中を避難するのはとても危険です。

● 土砂災害や水害の危険が近づいているときには、様々な情報が発信され、周りではいつもと違う状況が起こります。しかし、これらの情報等をただ待つだけでは、いつのまにか状況が悪くなり、避難のタイミングを逃してしまふおそれがあります。災害が発生しそうなおときには、**みずから情報や周りの状況に注意するよう心がけましょう。**

我が家の防災行動計画「マイ・タイムライン」を作成しましょう！

● 住んでいる場所や家族構成によって、災害時取るべき行動やタイミングは異なります。普段から防災意識を高め、適切な避難行動を知るため、家族や地域で相談しながら、防災行動計画「マイ・タイムライン」を作成しましょう。

● ウェブサイト(京都市防災ポータルサイト)で作成できます。また、区役所・支所、消防署でリーフレットも配布しています。

京都市防災ポータルサイト マイ・タイムライン 検索

どんなところに逃げればいいのか？

● お住まいの学区の指定緊急避難場所

● 土砂災害や水害の危険性の低い地域の親戚、友人宅など安全な場所

※指定緊急避難場所に避難するときは、まず、開設を確認しましょう。

確認方法 [1] メール、インターネットなどで確認。 [2] テレビのデータ放送(ボタン)で確認。 [3] [1]と[2]で確認できない場合は 右京区役所 (075-861-1784)へ電話。

どんなところに逃げればいいのか？

● 指定緊急避難場所に限らず、最寄りの高く頑丈な建物

● 自宅の2階以上で斜面から離れた部屋

● 土砂災害から避難するときにはこんなことに気をつけましょう。

増水した水路や川に近づいたり、横切することはやめましょう。

斜面や渓流から離れた道を選びましょう。

周囲に危険を感じたときは、高く頑丈な建物に駆け込みましょう。

注意

● 土砂災害や水害の危険が近づいているときには、様々な情報が発信され、周りではいつもと違う状況が起こります。しかし、これらの情報等をただ待つだけでは、いつのまにか状況が悪くなり、避難のタイミングを逃してしまふおそれがあります。災害が発生しそうなおときには、**みずから情報や周りの状況に注意するよう心がけましょう。**

裏面の土砂災害ハザードマップで自宅周辺、避難経路などの危険な箇所を確認し、早い段階の避難先と逃げ遅れたときの避難先を検討しておきましょう。

土砂災害の危険性のある地域にお住まいでない方は、職場や学校など、外出先からの避難を考えてみましょう。

わたしの早い段階の避難先は？

雨・風が強くなる前、暗くなる前の早い段階で、安全な場所に避難することが大原則です。

お住まいの学区の指定緊急避難場所

○ ○ ○ 小学校

土砂災害と洪水災害の危険性の低い地域の親戚、友人宅など安全な場所 記入欄

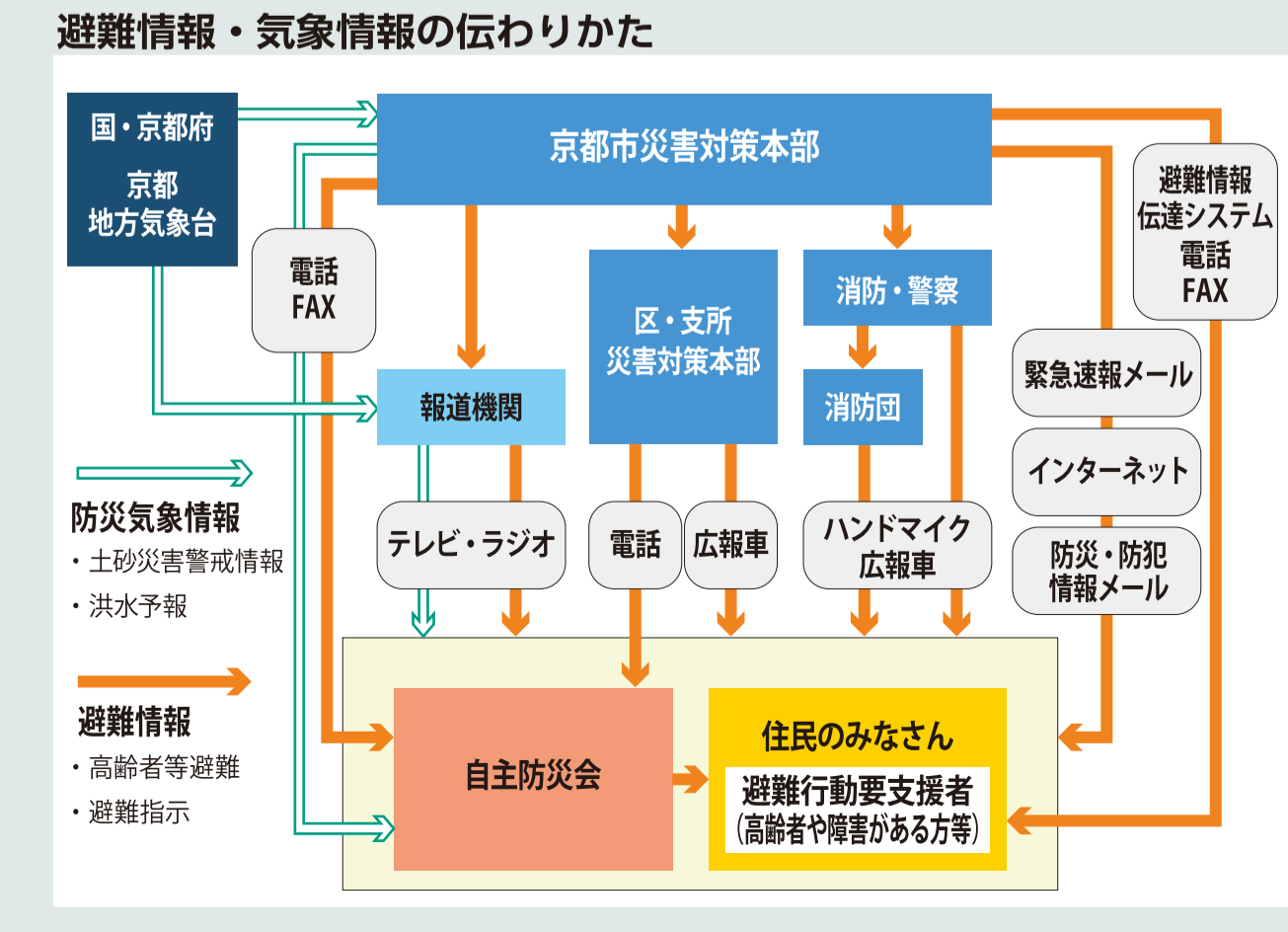
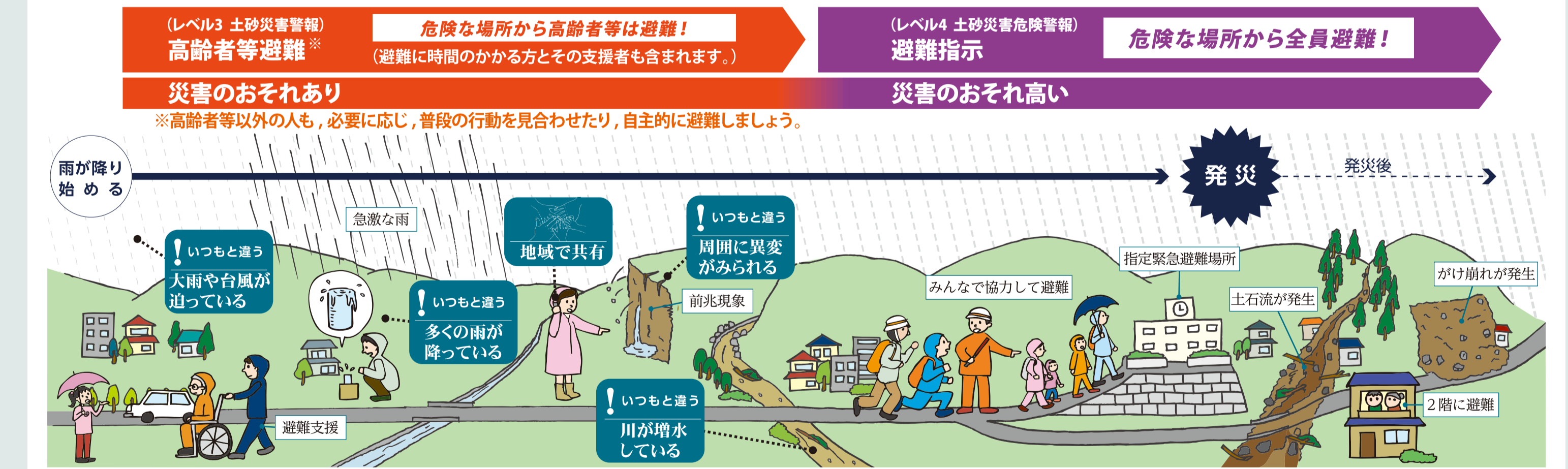
わたしの逃げ遅れたときの避難先は？

逃げ遅れてしまったら、その場そのときの状況で最も安全と思われる場所で身を守りましょう。

最寄りの高く頑丈な建物、自宅の2階以上で斜面から離れた部屋 記入欄

注意

● 土砂災害や水害の危険が近づいているときには、様々な情報が発信され、周りではいつもと違う状況が起こります。しかし、これらの情報等をただ待つだけでは、いつのまにか状況が悪くなり、避難のタイミングを逃してしまふおそれがあります。災害が発生しそうなおときには、**みずから情報や周りの状況に注意するよう心がけましょう。**



情報の受け取りかた、調べかた

情報を受け取る / 京都府防災・防犯情報メール

気象情報(気象警報、地震、雨量や河川水位に関する情報)に加え、避難情報を発令した場合はその情報を電子メールで携帯電話やパソコンに配信します。 ※メール送信による登録 ※情報を受け取るには登録が必要です。 登録メール anzen@mail.bousai.pref.kyoto.lg.jp

避難情報案内システム

電話の自動音声応答により、避難情報を入手できます。 TEL 075(241)9901 [English(英語対応)] 075(241)9902

避難情報伝達システム

「避難行動要支援者」のうち携帯電話を所持していない方で、登録をして頂いた方への固定電話(ファックスを含む)による避難情報の配信をしています。 ※情報を受け取るには登録が必要です。 風色@kai 防災危機管理室 075(222)3210

緊急速報メール(エリアメール)

避難情報を発令した場合は、お持ちの携帯電話(一部未対応の機種あり)に、その情報を配信します。 ※圏外や通信中の場合、受信できないことがあります。また、一部対応していない機種もあります。詳しくは各携帯電話会社にお問い合わせください。

インターネットで調べる / 気象庁

気象の注意報・警報、台風情報や土砂災害警戒情報など URL https://www.jma.go.jp

京都市防災ポータルサイト

気象注意報・警報、水位情報、雨量情報 URL https://www.bousai.city.kyoto.lg.jp

京都府土砂災害警戒情報

土砂災害危険度情報、気象情報、XRAIN 雨量 URL https://d-keikai.pref.kyoto.jp

テレビで調べる

テレビ情報 KBS 京都 データ放送に対応しているテレビでは、ボタンを押すことで、雨の情報や河川の情報(NHK総合提供)を確認することができます。

ラジオで調べる

NHK 大坂第1 666kHz 1143kHz

FM a-STATION(FM京都) 89.4MHz FM COCOLO 76.5MHz

いつもと違う 防災気象情報

大雨や台風が迫っている

防災気象情報のレベルに注意して行動しましょう。

警戒レベル5相当	土砂災害 警戒レベル5 土砂災害特別警報	●警戒レベル5(緊急安全確保) -災害が発生・切迫。命を守るため最善の行動をとる。
警戒レベル4相当	警戒レベル4 土砂災害危険警報	●警戒レベル4(全員避難) -直ちに身の安全を確保できる場所へ避難(土砂災害は立ち退き避難が原則)。 -避難場所までが危険な場合は、近くの安全な場所や自宅内のより安全な場所へ。
警戒レベル3相当	警戒レベル3 土砂災害警報	●警戒レベル3(高齢者等避難) -高齢者、障がいのある方、乳幼児など、避難に時間がかかる人は避難開始。 -その他の人は準備を進め、危険を感じたら早めに避難。
警戒レベル2	警戒レベル2 土砂災害注意報	●警戒レベル2(避難への備え) -ハザードマップで避難行動を確認。 -避難情報の入手手段を確認。
警戒レベル1	警戒レベル1 早期注意情報	●警戒レベル1(最新情報への注意) -最新の防災気象情報に注意する。

いつもと違う 前兆現象

土砂災害が発生する前には、前兆現象が確認されることがあります。次のような現象を発見したら、ただちに区役所等に通報したり、避難を開始したりしましょう。

がけ崩れ(急傾斜地の崩壊)

地面にしみ込んだ水が斜面をゆるめ、雨や地震などの影響によって急激に斜面が崩れ落ちること

がけに割れ目が見える

がけから水が湧き出ている

がけから小石がばらばら落ちてくる

地すべり

地下水などの影響により、地面が広い範囲にわたってゆっくりとすべり落ちること

地面にひび割れができる

斜面から水が湧き出す

沢や井戸の水が濁る

土石流

山腹や川底の石や土砂が、長雨や集中豪雨などによって一気に下流へと押し流されること

山鳴りがする

雨が降り続けているのに、川の水位が下がる

急に川の流れが滞り、流木が流れている

いつもと違う 周辺の雨

たくさんの雨が降ると、土砂災害が発生する危険性が高まります。

●XRAIN(XバンドMPレーダ雨量)

最新の雨量情報を確認しましょう。

情報は1分ごとに更新

京都市土砂災害警戒情報 URL https://d-keikai.pref.kyoto.jp

●降水量を自分で量ることもできます。

①雨が降り始めたら、カップを平らな場所に置く。

②溜まった水の高さを確認。

※1cmで10mmの雨です。

京都市大雨警報発表基準(京都市防災局より) 1時間雨量:50~60mm

地域の避難ルール

指定緊急避難場所が最寄りに無い場合は、地域で話し合い、安全が確保できる建物などを決めておきましょう。また、周囲に異変を感じたら地域で情報を共有できるよう、ルールを決めておきましょう。

●地域で避難ルールを決めておく

1.マップの「避難の際の危険箇所」などを参考に、周囲の異変を確認する場所や安全が確保できる建物を地域で取りまとめる

2.周囲の異変をどのように地域で共有するのかを決める

3.周囲の異変の確認や避難ルールに基づき訓練する

みんなで協力して避難!

非常持ち出し品リスト

非常持ち出し袋(リュックサックなど)に入れておくもの

非常食 □ 飲料水 □ 救急セット、常備薬(処方箋)

携帯ラジオ □ 懐中電灯 □ 乾電池・充電器類

貴重品 □ 現金(公衆電話用に10円玉)・通帳・印鑑・健康保険証・運転免許証など

マスク □ 手指消毒用アルコール □ ウェットティッシュ

体温計 □ ティッシュペーパー □ タオル・ハンカチ

軍手・厚手のゴム手袋 □ 筆記用具(油性ペン) □ 防寒具・雨具

あと便利なもの

着替え □ 卓上コンロ・携帯ガスボンベ □ 使い捨てカイロ

ビニール袋・ゴミ袋 □ ヘルメット □ 防水ビニールシート

布粘着テープ □ ナイフ・はさみ・ドライバー □ ローソク・マッチ・ライター

京都市土砂災害ハザードマップ

家族構成によって必要なもの

乳幼児 □ 離乳食、粉ミルク、ほ乳瓶、おむつ、おしりふきなど

高齢者 □ 入れ歯、介護食、看護用品、大人用おむつなど

非常持ち出し品を事前に用意しておきましょう。

防災に関する相談

地域で異変を感じたら(前兆現象を発見したら) 京都市役所地域力推進室 075(861)1784へ電話

防災に関すること 右京区役所地域力推進室 075(861)1784 京北出張所 075(852)1811 行政局防災危機管理室 075(222)3210

消防に関すること 右京消防署 075(871)0119 京北消防出張所 075(854)0119 京都市消防局(代表) 075(231)5311

危険宅地の防災 都市計画局開発指導課 075(222)3558 生活相談に関すること 右京区役所(右京保健福祉センター) 075(861)1101 京北出張所(福祉担当) 075(852)1815

災害用伝言ダイヤル171

災害用伝言ダイヤル171とweb171は、災害の発生により、安否確認や問い合わせなどの電話が増加し、つながりにくい状況になった場合に提供が開始されます。

災害用伝言板 web171

URL https://www.wts-west.co.jp/dengon/web171/

緊急通報先

火事・救急・救助 **119** 警察・事件・緊急 **110**

道路災害(陥没、冠水、土砂崩れなど) 京北・左山山脚土木とり事務所 075(852)1819

災害廃棄物 環境政策局まち美化事務所 075(882)5787 環境政策局まち美化推進課 075(222)3952

緊急くみとり 環境政策局生活環境美化センター 075(681)5361 環境政策局まち美化推進課 075(222)3952

消防・防疫 医療衛生センター 075(746)7214

上下水道局京北分室 075(852)1820

NTT西日本 0120(444)113

関西電力送配電ダイヤル 0800(777)3081

大阪ガスネットワークガス漏れ通報専用電話 0120(819)424