



あなた、家族、地域の命を土砂災害から守るためのポイント

**ポイント1** 原則は **早い段階で安全な場所へ逃げ遅れたら その場そのときで最も安全な場所へ**

**ポイント2** 情報にしがいが適切に避難

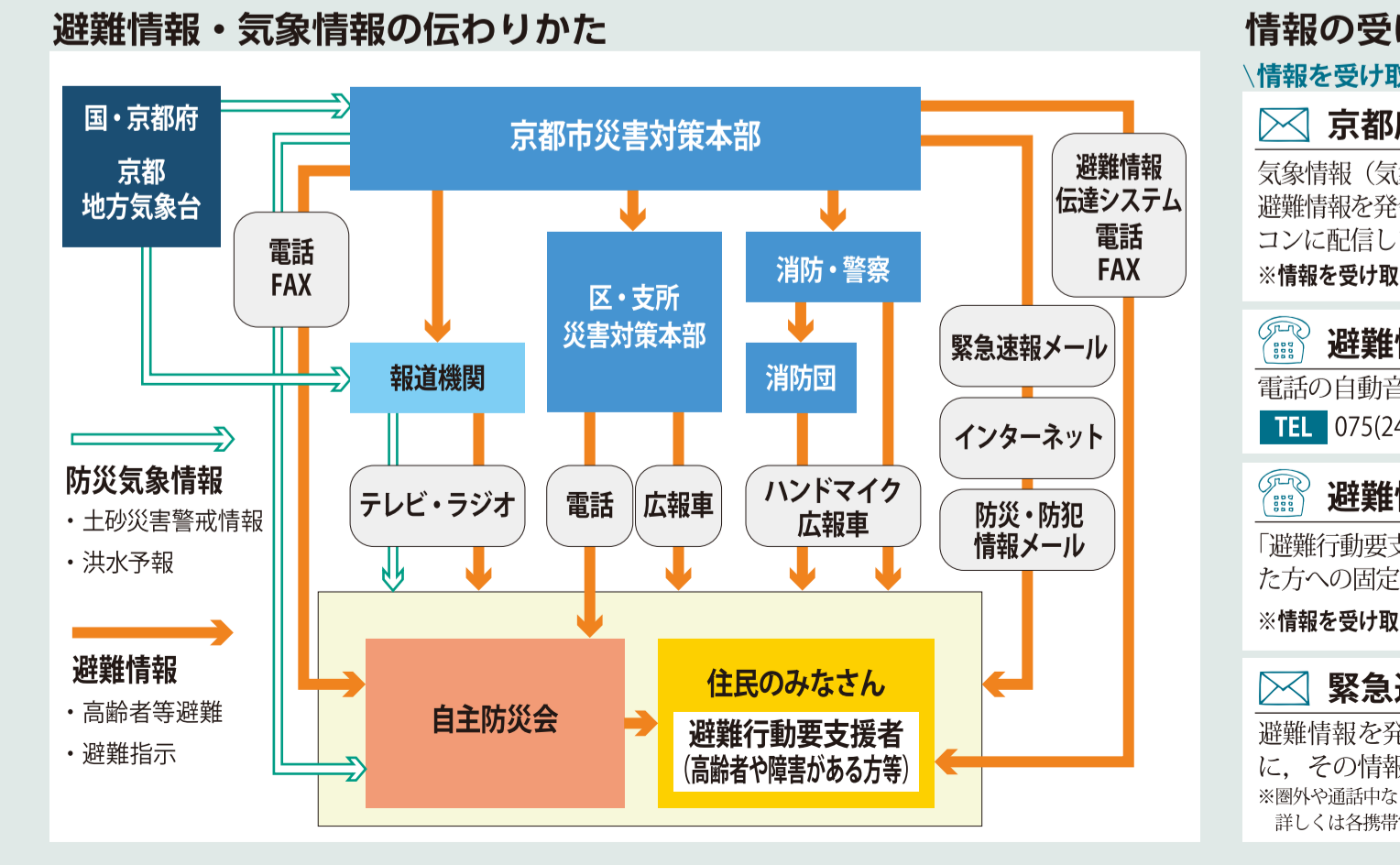
ポイントを確認し、具体的な避難を考えましょう

**ポイント2** 情報にしがいが適切に避難

土砂災害や洪水災害などの危険性が高まった地域には、避難情報が発令されますので、その地域にいる方は、早めに避難しましょう。しかし、局地的な雨の場合には、避難情報が出ない場合があります。避難情報が無くても、いつもと違うと感じたら避難しましょう。

**(レベル3 土砂災害警報) 高齢者等避難** ※危険な場所から高齢者等は避難！(避難に時間のかかる方とその支援者も含まれます。)

**災害のおそれあり** ※高齢者等以外の人も、必要に応じ、普段の行動を見合わせたり、自主的に避難しましょう。



**ポイント1** 原則は **早い段階で安全な場所へ逃げ遅れたら その場そのときで最も安全な場所へ**

早い段階で安全な場所へ避難することが大原則ですが、逃げ遅れてしまった場合には、その場そのときの状況で最も安全と思われる場所で身を守りましょう。

**原則 / 早い段階で安全な場所へ**

**早い段階で安全な場所へ避難することが大原則です。**

**早い段階で安全な場所へ避難することが大原則です。**

**早い段階で安全な場所へ避難することが大原則です。**

**逃げ遅れたら / その場そのときで最も安全な場所へ**

**逃げ遅れてしまったら、その場そのときの状況で最も安全と思われる場所で身を守りましょう。**

**逃げ遅れてしまったら、その場そのときの状況で最も安全と思われる場所で身を守りましょう。**

**注意**

● 浸水の中を避難するのはとても危険です。

● 土砂災害や水害の危険が近づいているときには、様々な情報が発信され、周りではいつもと違う状況が起こります。しかし、これらの情報等をただ待つだけでは、いつのまにか状況が悪くなり、避難のタイミングを逃してしまふおそれがあります。災害が発生しそうときには、**みずから情報や周りの状況に注意するよう心がけましょう。**

**注意**

土砂災害や水害の危険が近づいているときには、様々な情報が発信され、周りではいつもと違う状況が起こります。しかし、これらの情報等をただ待つだけでは、いつのまにか状況が悪くなり、避難のタイミングを逃してしまふおそれがあります。災害が発生しそうときには、**みずから情報や周りの状況に注意するよう心がけましょう。**

**情報の受け取りかた、調べかた**

情報の受け取る / インターネットで調べる /

● 京都府防災ポータルサイト

● 京都府土砂災害警戒情報

● テレビで調べる

● ラジオで調べる

**我が家の防災行動計画「マイ・タイムライン」を作成しましょう！**

● 住んでいる場所や家族構成によって、災害時取るべき行動やタイミングは異なります。普段から防災意識を高め、適切な避難行動を知るため、家族や地域で相談しながら、防災行動計画「マイ・タイムライン」を作成しましょう。

● ウェブサイト(京都市防災ポータルサイト)で作成できます。また、区役所・支所、消防署でリーフレットも配布しています。

**どこに逃げるべき？**

● お住まいの学区の指定緊急避難場所

● 土砂災害や水害の危険性の低い地域の親戚、友人宅など安全な場所

※指定緊急避難場所に避難するときには、まず、開設を確認しましょう。

確認方法 [1] メール、インターネットなどで確認。 [2] テレビのデータ放送(ボタン)で確認。 [3] [1]と[2]で確認できない場合は、石陰出張所(0771-44-0314)へ電話。

**どこに逃げるべき？**

● 指定緊急避難場所に限らず、最寄りの高く頑丈な建物

● 自宅の2階以上で斜面から離れた部屋

**注意**

● 土砂災害から避難するときにはこんなことに気をつけましょう。

● 増水した水路や川に近づいたり、横切るとはやめましょう。

● 斜面や渓流から離れた道を選びましょう。

● 周囲に危険を感じたときは、高く頑丈な建物に駆け込みましょう。

**防災気象情報**

● 大雨や台風が迫っている

● 警戒レベル5 (緊急安全確保)

● 警戒レベル4 (全員避難)

● 警戒レベル3 (高齢者等避難)

● 警戒レベル2 (避難への備え)

● 警戒レベル1 (最新情報への注意)

**前兆現象**

● 土砂災害が発生する前には、前兆現象が確認されることがあります。次のような現象を発見したら、ただちに区役所等に通報したり、避難を開始したりしましょう。

● げけ崩れ(急傾斜地の崩壊)

● 地すべり

● 土石流

**周辺の雨**

● 多くの雨が降っている

● 降水量を自分で量ることもできます。

● 緊急通報先

● ライフライン

**裏面の土砂災害ハザードマップで自宅周辺、避難経路などの危険な箇所を確認し、早い段階での避難先と逃げ遅れたときの避難先を検討しておきましょう。**

土砂災害の危険性のある地域にお住まいでない方は、職場や学校など、外出先からの避難を考えてみましょう。

**わたしの早い段階の避難先は？**

● お住まいの学区の指定緊急避難場所

● 小学校

● 土砂災害と洪水災害の危険性の低い地域の親戚、友人宅など安全な場所 記入欄

**わたしの逃げ遅れたときの避難先は？**

● 逃げ遅れてしまったら、その場そのときの状況で最も安全と思われる場所で身を守りましょう。

● 最寄りの高く頑丈な建物、自宅の2階以上で斜面から離れた部屋 記入欄

**注意**

● マップで確認して記入しましょう。

● 発行 京都市 | 京都市印刷物080649号

● 問い合わせ先 京都市行財政局防災危機管理室

● TEL: 075(222)3210 FAX: 075(212)6790

**地域の避難ルール**

● 指定緊急避難場所が最寄りに無い場合は、地域で話し合い、安全が確保できる建物などを決めておきましょう。また、周囲に異変を感じたら地域で情報を共有できるよう、ルールを決めておきましょう。

● 地域で避難ルールを決めておく

● 1. マップの「避難の際の危険箇所」などを参考に、周囲の異変を確認する場所や安全が確保できる建物を地域で取りまとめる

● 2. 周囲の異変をどのように地域で共有するのかが決める

● 3. 周囲の異変の確認や避難ルールに基づき訓練する

**非常持ち出し品リスト**

● 非常持ち出し袋(リュックサックなど)に入れておくもの

● 非常食

● 飲料水

● 懐中電灯

● 救急セット、常備薬(処方箋)

● 乾電池・充電器類

● 貴重品 現金(公衆電話用に10円玉)・通帳・印鑑・健康保険証・運転免許証など

● マスク

● 手指消毒用アルコール

● ウェットティッシュ

● 体温計

● ティッシュペーパー

● タオル・ハンカチ

● 軍手・厚手のゴム手袋

● 筆記用具(油性ペン)

● 防寒具・雨具

● 京都市土砂災害ハザードマップ

● 家族構成によって必要なもの

● 乳幼児 離乳食、粉ミルク、ほ乳瓶、おむつ、おしりふきなど

● 高齢者 入れ歯、介護食、看護用品、大人用おむつなど

● 非非常持ち出し品を事前に用意しておきましょう。

**防災に関する相談**

● 防災に関する相談

● 消防に関する相談

● 危険宅地の防災

● 生活相談に関する相談

● 緊急通報先

● ライフライン