

# 土砂災害ハザードマップ

## 左京区 明徳学区

このマップで、まず、自宅が土砂災害（特別警戒区域）に位置しているかを確認しましょう。そして、自宅周辺、避難経路などの危険な箇所を確認し、「早い段階での避難先」と「逃げ遅れたときの避難先」を考えておきましょう。

介護老人保健施設紫雲苑  
(介護老人保健施設)  
(短期入所療養介護)  
(通所リハビリテーション)

※ここから北側は左下に記載

### 指定緊急避難場所(土砂)

指定緊急避難場所は、京都市が指定した、土砂災害の危険から逃れるための避難場所です。

指定緊急避難場所名称	所在地
明徳小学校	左京区岩倉忠在地町 221
洛北中学校	左京区岩倉忠在地町 823
岩倉南小学校	左京区岩倉北四ノ坪町 33
同志社中学校・高等学校	左京区岩倉大鷲町 89

災害時要配慮者利用施設 災害時要配慮者利用施設は、土砂災害警戒区域等に立地し、避難行動をとる際、支援を必要とする方が利用し、またおられる施設です。

施設名称	所在地	施設種別
エステート・イン・洛	左京区岩倉忠在地町 363	老人福祉関係施設
医療法人三幸会北山病院	左京区岩倉上蔵町 123	老人福祉関係施設
医療法人三幸会就労支援センター・ヒューマンプラス	左京区岩倉上蔵町 158	障害福祉サービス事業所
介護老人保健施設紫雲苑 (介護老人保健施設) (短期入所療養介護) (通所リハビリテーション)	左京区岩倉上蔵町 303	老人福祉関係施設

### 凡例

#### 指定緊急避難場所(土砂)

指定緊急避難場所(土砂)は、京都市が指定した、土砂災害の危険から逃れるための避難場所です。

#### 災害時要配慮者利用施設

災害時要配慮者利用施設は、土砂災害警戒区域等に立地し、避難行動をとる際、支援を必要とする方が利用し、またおられる施設です。

#### 消防 官公庁

#### 病院 図書館

#### 水位観測所

#### アンダーパス(掘下げ型立体道路)

#### 学区界 河川・池

#### 私鉄 駅

#### 土砂災害特別警戒区域

#### 土石流 急傾斜地の崩壊

#### 土砂災害警戒区域

#### 土石流 急傾斜地の崩壊

土砂災害警戒区域は、急傾斜地の崩壊等が発生した場合に、住民等の生命または身体に危害が生じるおそれがあると認められる区域です。そのうち、土砂災害特別警戒区域は、急傾斜地の崩壊等が発生した場合に、建築物に被害が生じ、住民等の生命または身体に著しい危害が生じるおそれがあると認められた区域です。区域外においても土砂災害が発生することはありますので、山すそなどでは十分ご注意ください。

指定状況を詳しく知りたい方は・・・

京都市ホームページ

土砂災害警戒区域等に関する「区域指定」及び「基礎調査結果」の情報

URL <https://www.pref.kyoto.jp/dosyashitei>

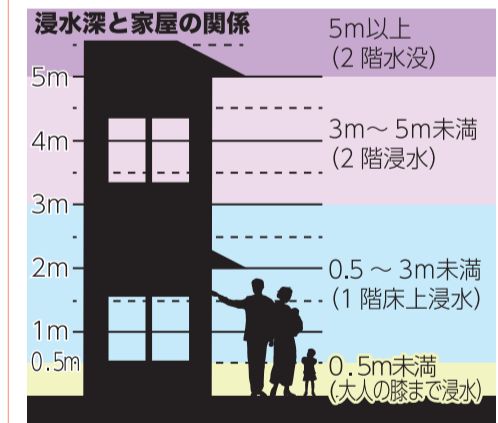
#### 浸水想定区域(左京区)

浸水想定区域は、水防法によって国や京都市が指定する下記の河川が氾濫した場合に想定される最大の浸水の深さを表しています。

- 鴨川・高野川(想定雨量736mm/24h)
- 岩倉川・長代川(想定雨量1,150mm/24h)
- 石川(想定雨量1,150mm/24h)
- 菅野川(想定雨量1,150mm/24h)
- 越前川・勝原川・貴船川(想定雨量1,143mm/24h)
- 堀川(上流)・丹波川(想定雨量386mm/9h)
- 堀川(下流)(想定雨量386mm/9h)
- 明所川(想定雨量386mm/9h)
- 久多川・針畑川(想定雨量957mm/24h)

#### 浸水深

- 5.0m以上
- 3.0～5.0m未満
- 0.5～3.0m未満
- 0.5m未満

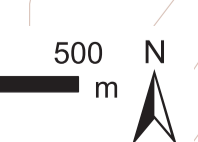
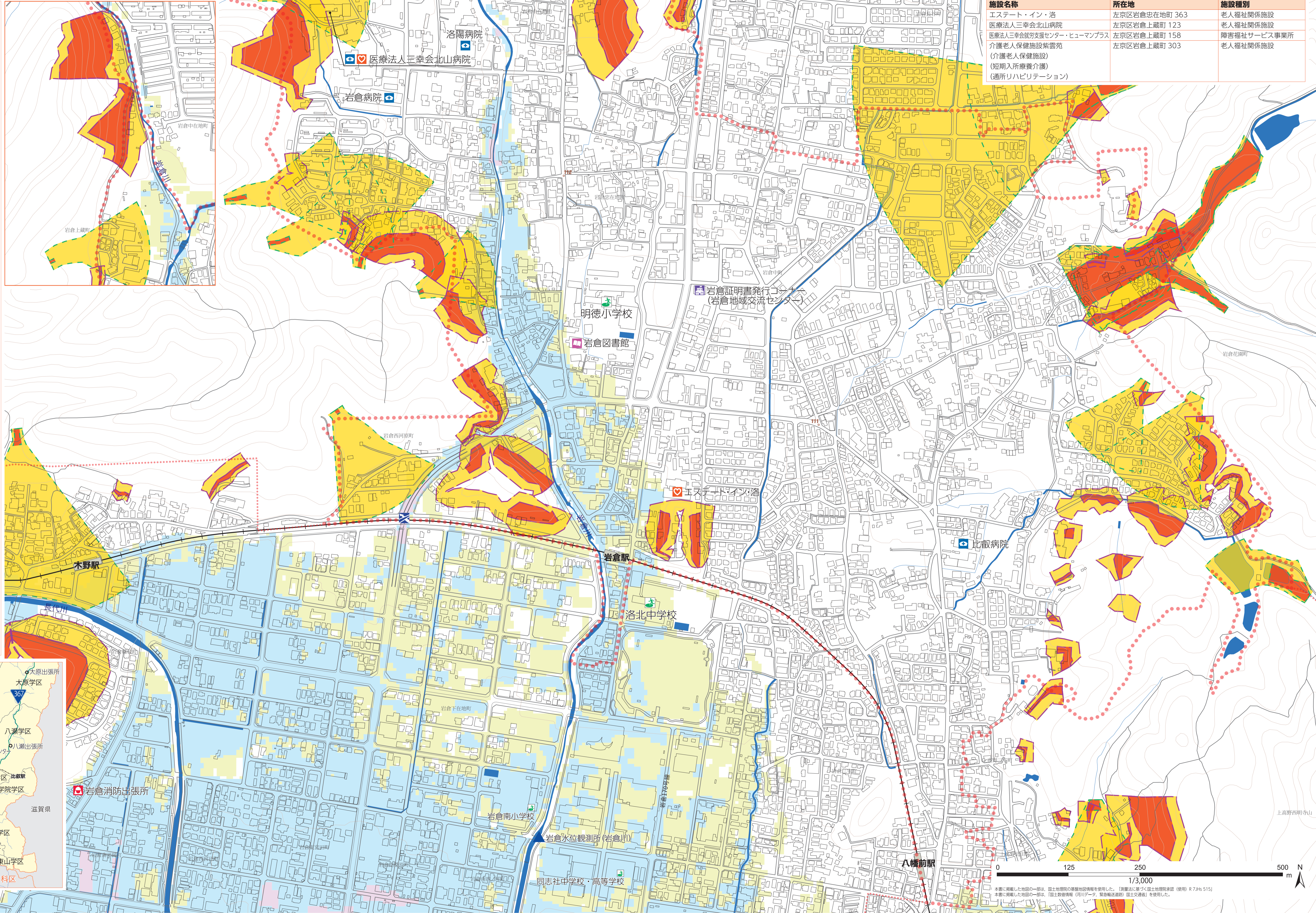
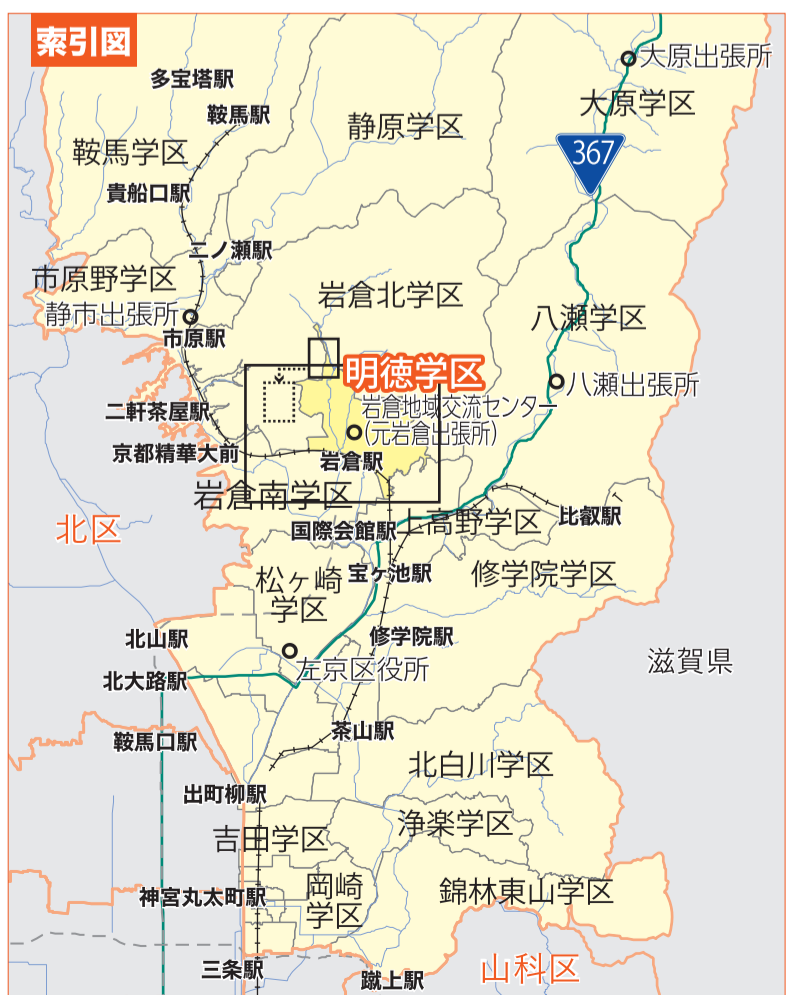


浸水想定区域を詳しく知りたい方は・・・

京都市防災ポータルサイト

ハザードマップ▶水害ハザードマップ

URL <https://www.bousai.city.kyoto.lg.jp>



1/3,000

本書に掲載した地図の一部は、国土院の基礎地図情報を使用した。[測量に基づく国土院提供地図(使用) R7J6 S15]  
本書に掲載した地図の一部は、「国土院提供地図(利用)P7-9、緊急輸送道路」国土交通省)を使用した。